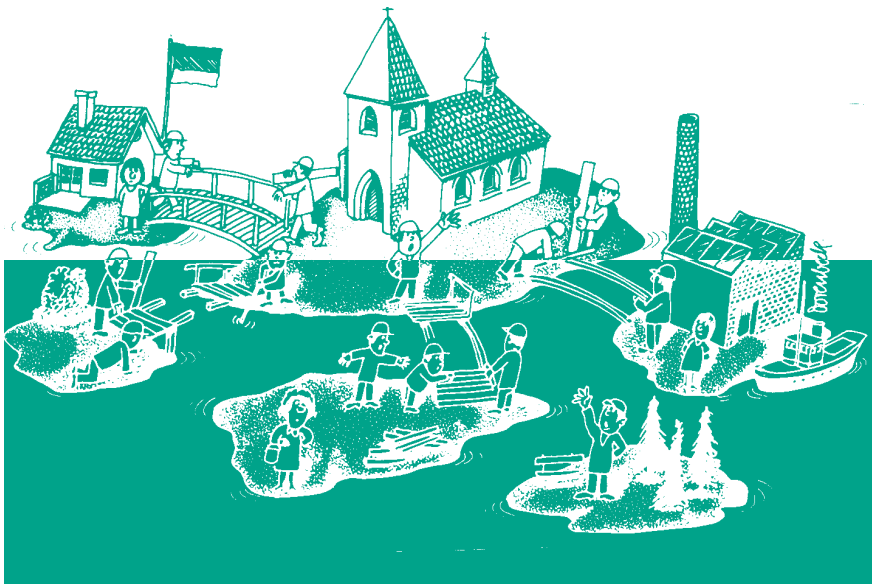


La parròquia, doncs, no és un edifici, ni un territori, ni un lloc on s'ofereixen serveis religiosos. La parròquia és una comunitat de persones que viuen i comparteixen la seva fe cristiana amb tot el que això implica.

És cert que la fe es pot viure amb més o menys intensitat, i que hi ha persones que hi poden dedicar més temps i servei en funció també de les seves possibilitats i de la seva predisposició. Però tots els batejats formem part de la parròquia, tots i totes som membres d'aquesta comunitat i ens n'hem de sentir participants i coresponsables.

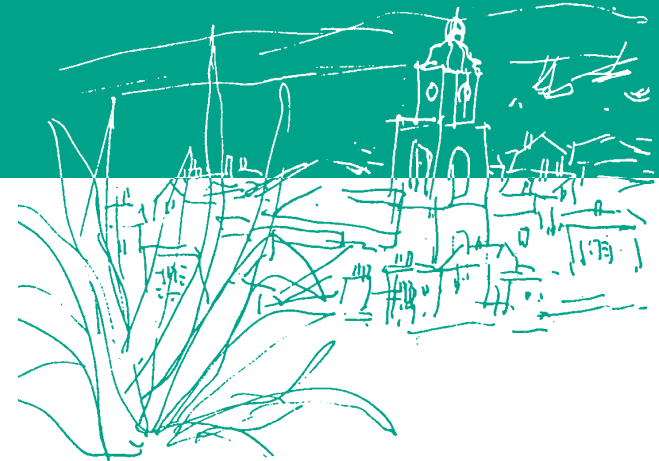
La parròquia som tots!



Centre de Pastoral Litúrgica

Full verd

¿Què és una parròquia?



Si fem aquesta pregunta a algú no massa coneixedor de les coses de l'Església, fàcilment ens contestarà que la parròquia és l'església del poble o del barri, i potser que inclou també la rectoria o les altres dependències.

Si busquem al diccionari, ens sortirà que la parròquia és la circumscripció territorial bàsica de l'organització de l'Església.

I també surt al diccionari que una parròquia és un conjunt de parroquians, entesos com els "clients" habituals no només d'una església, sinó també d'una botiga, d'un establiment públic...

Tot això és veritat, però no tota la veritat. Una parròquia és tot això, però no només això.

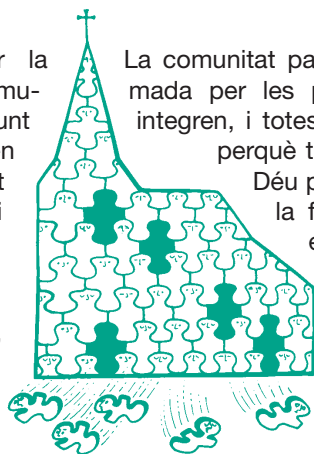
I sobretot, la parròquia és un grup de persones que comparteixen la mateixa fe cristiana. Això segurament també ho sap tothom, o almenys ho intueix, però costa més de formular-ho. Per això anem a intentar donar una explicació, senzilla però una mica més elaborada, de què és una parròquia.

Una comunitat

La millor manera de definir la parròquia és dir que és una comunitat cristiana, és a dir, el conjunt de persones que viuen la fe en Déu i en Jesucrist, formant part de l'Església, en un territori determinat (una població, un barri...). Pot ser que dintre del territori de la parròquia hi hagi altres centres de culte (capelles, oratoris...) o altres comunitats religioses o entitats d'Església (monestirs, col·legis, residències, associacions diverses...), però la parròquia n'és el punt de referència.

El lloc principal és l'església, on els cristians es reuneixen per celebrar la fe: el lloc de pregària, sobretot comunitària però també personal; el lloc on se celebra l'Eucaristia i els altres sacraments... Però a la parròquia s'hi fan moltes altres activitats, i per això té altres espais com sales per a la catequesi, per a les reunions, per a l'acollida de les persones... I també sovint hi ha una rectoria o vivenda on hi viu el mossèn o els mossens que atenen la parròquia.

Una parròquia no és una comunitat aïllada, sinó que està en comunió amb les parròquies veïnes (l'arxiprestat), i forma part d'una diòcesi o bisbat, que és l'estructura bàsica de l'Església. El bisbe, successor dels apòstols de Jesús, assegura la comunió amb tota l'Església universal, presidida pel papa de Roma.



La comunitat parroquial està formada per les persones que la integren, i totes són importants, perquè totes són filles de

Déu pel baptisme i per la fe. El rector n'és el responsable, i coordina totes les activitats que s'hi desenvolupen, amb un encàrrec que ha rebut del bisbe de

servir aquella comunitat per un temps. A més, pel fet d'haver rebut el sacrament de l'orde sacerdotal, presideix les celebracions de l'Eucaristia i dels sacraments, i té cura de l'acompanyament espiritual de les persones. De vegades hi ha més d'un prevere o capellà al servei de la comunitat (per exemple el vicari o algun altre adscrit) o també algun diaca, o algun religiós o religiosa que també ajuda pastoralment.

Però la parròquia no és el rector ni és del rector ni dels altres capellans. Els mossens estan per servir la comunitat, i els autèntics protagonistes de la comunitat són els feligresos que la formen. Per això hi ha tants homes i dones que participen en la vida de la parròquia, compromesos en tantes activitats pastorals. Val la pena destacar el consell pastoral parroquial, que juntament amb el rector vetlla pel bon funcionament de totes les activitats i de la vida cristiana de la comunitat.

¿I què s'hi fa en una parròquia?

Podríem dividir tota la vida d'una comunitat en tres àmbits, que alhora responen també a les tres grans dimensions de la fe cristiana:

* La celebració de la fe

Les celebracions litúrgiques són el centre de la vida cristiana, on la comunitat celebra la seva fe. Sobretot l'Eucaristia del diumenge, però també les misses dels dies feiners, i els altres sacraments (baptismes, matrimonis...), les exèquies pels difunts, i també altres trobades de pregària. L'església o temple és el lloc propi d'aquestes celebracions, on tot està disposat de tal manera que afavoreixi aquests actes de culte, en els quals la comunitat escolta la Paraula de Déu i rep la seva gràcia a través dels sacraments, però també ella s'adreça a Déu amb les pregàries, els cants, el silenci... Tots junts lloem el Senyor, li donem gràcies, li confiem les nostres necessitats i les dels germans, i ens oferim nosaltres mateixos. Mai com en aquestes celebracions els cristians ens sentim germans i germanes entre nosaltres, fills de Déu i deixebles de Jesús amb la força de l'Esperit Sant.

* La formació cristiana

La parròquia es preocupa per transmetre i aprofundir els continguts i també la vivència de la fe. Això es fa en les catequesis per prepa-

rar un sacrament: els infants i joves que es preparen per rebre la Primera Comunió o la Confirmació; els pares i padrins dels infants que han de rebre el Baptisme; els nuvis que es preparen per al Matrimoni... Però no només per preparar un sacrament, sinó que també hi ha grups de catequesi continuada, i grups de joves, de matrimonis, de pares i mares...

Els adults també necessiten formar-se; per això s'ofereixen grups de catequesi d'adults, o xerrades i conferències, o grups de revisió de vida, d'estudi d'evangeli... Els moviments evangelitzadors ajuden molt en aquesta tasca d'aprofundiment de la fe, que alhora empeny a donar-ne testimoni.

* El servei als altres

Finalment, els cristians realitzen tota una sèrie d'activitats de servei als altres, especialment als més necessitats. Per això a totes les parròquies hi ha el grup de Càritas, els que van a visitar els malals, grups de Tercer Món i de voluntariat diversos. Els esplais i centres de lleure són també un servei a la societat, com tants altres pot haver-hi ben diversos segons els llocs i les realitats. De vegades fins i tot hi ha grups i activitats culturals com teatre, corals, grups excursionistes... Certament, a les parròquies hi ha una gran riquesa de vida associativa, cultural, comunitària, i tot des de la voluntat de servei desinteressat envers els altres.

